

Exponer la captura corporativa de la Cumbre de la ONU sobre los Sistemas Alimentarios mediante el enfoque de múltiples partes interesadas

INVESTIGACIÓN Y REDACCIÓN: Kirtana Chandrasekaran, Shalmali Guttal, Madhuresh Kumar, Laura Langner, y Mary Ann Manahan

Noviembre de 2021



**SISTEMAS
ALIMENTARIOS
PARA LOS
PUEBLOS**

**Grupo de enlace de la Respuesta
autónoma de los pueblos a la
Cumbre de las Naciones Unidas
sobre los Sistemas Alimentarios**

1. INTRODUCCIÓN

El enfoque de las múltiples partes interesadas y la Cumbre de las Naciones Unidas sobre los Sistemas Alimentarios

En este informe se expone la creciente amenaza de las iniciativas de múltiples partes interesadas (IMPI) y la creciente influencia corporativa en la gobernanza de los sistemas alimentarios a través de la Cumbre de las Naciones Unidas sobre los Sistemas Alimentarios (en adelante, la Cumbre). En su esencia, la Cumbre está orientada a pasar de un enfoque de multilateralismo, que implica procesos y toma de decisiones dirigidos por los Estados, a uno de múltiples partes interesadas, una práctica de gobernanza que reúne a múltiples partes interesadas, entre ellas corporaciones, plataformas corporativas y asociaciones empresariales, donantes, académicos y agentes de la sociedad civil, para que participen en el diálogo, la toma de decisiones y la aplicación de respuestas a problemas percibidos conjuntamente¹. Las Naciones Unidas y las organizaciones y programas de su sistema están concebidos para ser multilaterales por naturaleza; sin embargo, el multilateralismo se está transformando cada vez más en un enfoque de múltiples partes interesadas. Este sistema permite que poderosas corporaciones transnacionales, sus plataformas y asociaciones dirijan la elaboración de políticas internacionales y nacionales, la financiación, los relatos y la gobernanza, al tiempo que promueven falsas soluciones favorables a las corporaciones para los sistemas alimentarios en crisis.

Dadas las múltiples crisis sistémicas (cambio climático, COVID-19, pérdida de biodiversidad, hambre, desigualdad) a las que contribuye el sistema alimentario mundial e industrial, y por las que se ven afectados los sistemas alimentarios locales/nacionales, se necesitan análisis holísticos y una transformación de los sistemas alimentarios, firmemente orientados al cambio estructural y de sistemas, y arraigados en los derechos humanos y la soberanía alimentaria. No obstante, la Cumbre ha sido capturada por IMPI e intereses corporativos y está muy lejos de esta visión. Más bien va en la dirección contraria, con un enfoque fragmentado en cuanto a las soluciones, la falta de transparencia, la falta de rigor en el análisis y un absoluto desprecio por aspectos cruciales de las transformaciones de los sistemas alimentarios, como el arbitrio, el poder, la concentración del mercado y las desigualdades sistémicas.

Las IMPI están dirigidas de forma desproporcionada por empresas y corporaciones con ánimo de lucro y están arraigadas en el neoliberalismo y el capitalismo, priorizando los intereses del mercado sobre los derechos humanos. Esto lleva a una separación del derecho a una alimentación adecuada y nutritiva de los factores estructurales, como las persistentes desigualdades de clase, raza y género, y los subsidios y las políticas gubernamentales que apoyan a los agronegocios por encima de las personas que producen alimentos a pequeña escala y las y los trabajadores. En cambio, se priorizan las políticas que mantienen el *statu quo*: el dominio del sector corporativo en la economía alimentaria mundial, sobre todo en lo que respecta a los insumos para la producción (plaguicidas, fertilizantes, semillas y razas), el comercio de productos básicos agrícolas y el procesamiento y la venta minorista de alimentos². Una remodelación de la gobernanza mundial que tenga sus raíces en el crecimiento corporativo, los grandes volúmenes de datos³, y las soluciones tecnológicas solo servirá para ampliar aún más la desigualdad económica mundial y amenazar aún más la soberanía alimentaria y de la tierra para los pueblos rurales, campesinos e indígenas.

En este documento investigamos algunas de las redes de IMPI que influyen en la Cumbre y cómo están impulsadas por intereses del sector corporativo.

SECCIÓN 2

Los agentes del sector privado son los más influyentes en las iniciativas de múltiples partes interesadas. Un examen de 26 IMPI en la alimentación y la agricultura⁴ indica la fuerte influencia de las corporaciones a expensas del interés público. En estas IMPI, el sector privado corporativo —negocios, empresas y agentes de la industria a lo largo de la cadena de valor del suministro mundial— ha desempeñado funciones de liderazgo, en particular actuando como presidentes y vicepresidentes de sus órganos de toma de decisiones e instituciones de gobierno, o iniciando y organizando IMPI. En esta comparación de 26 IMPI relacionadas con la agricultura, las partes interesadas más influyentes fueron el sector empresarial/industrial, seguido de particulares e instituciones (empresas de consultoría, expertos en la materia, otras IMPI), instituciones académicas y de investigación. Los organismos de las Naciones Unidas relacionados con la agricultura, la tierra, la nutrición y la alimentación, como la Organización de las Naciones Unidas para la Alimentación y la Agricultura, el Programa de las Naciones Unidas para el Medio Ambiente, el Programa de las Naciones Unidas para el Desarrollo y el Programa Mundial de Alimentos, solo ocuparon el cuarto lugar; y las organizaciones filantrópicas corporativas, como la Fundación Bill y Melinda Gates, la Fundación Master Card y la Fundación Syngenta, el quinto.

El Foro Económico Mundial (FEM) y el Consejo Empresarial Mundial para el Desarrollo Sostenible (WBCSD) encabezan el grupo de agentes corporativos influyentes, como presidentes o miembros de los órganos de gobierno de cinco IMPI, a saber: la Comisión EAT-Lancet sobre sistemas alimentarios sostenibles y saludables, la Cumbre de las Naciones Unidas sobre los Sistemas Alimentarios, la Nueva Visión para la Agricultura, el Consejo Mundial sobre Seguridad Alimentaria y Florverde Sustainable Flowers.

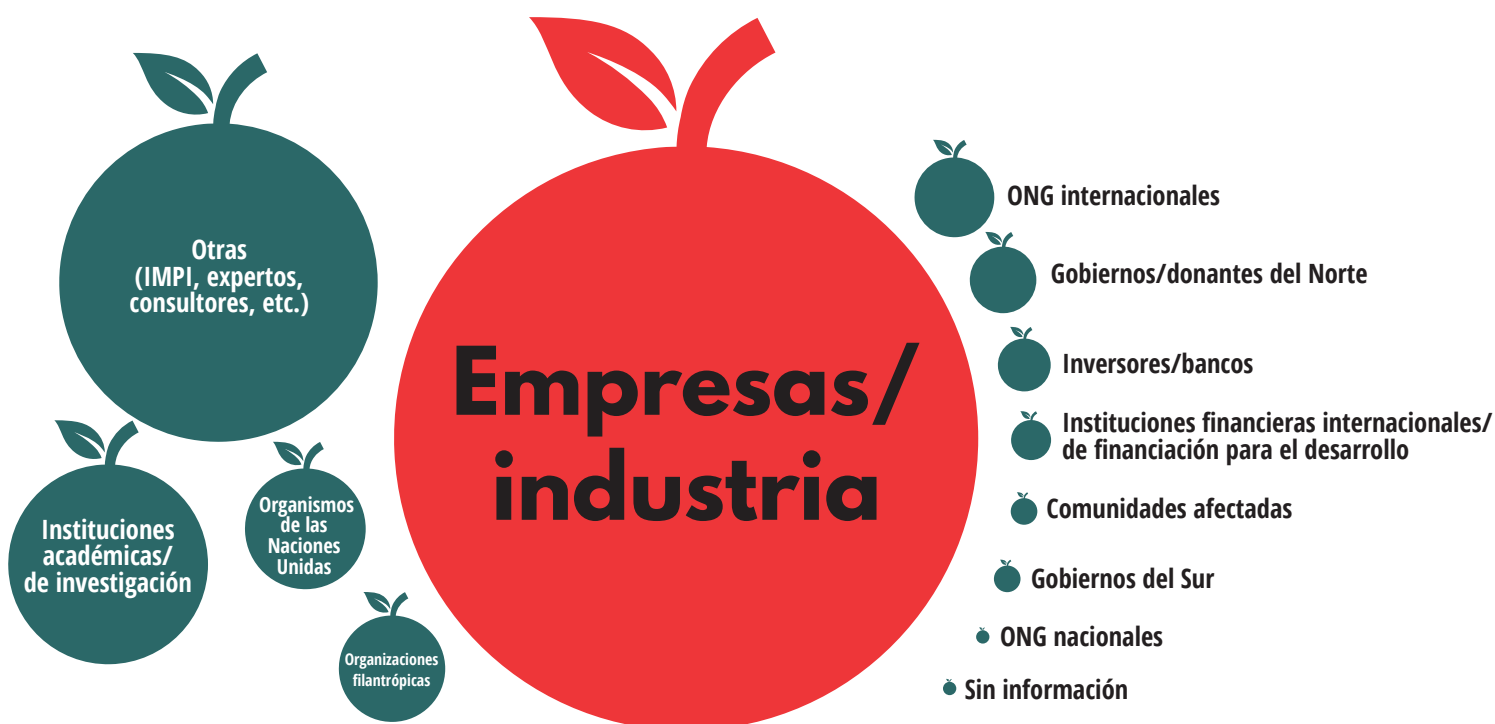
GRÁFICO 1

¿Quiénes son consideradas como partes interesadas en las 26 IMPI?



GRÁFICO 2

Partes interesadas más influyentes en 26 IMPI sobre alimentación, agricultura y nutrición



Las 26 IMPI analizadas

1. Movimiento para el fomento de la nutrición (SUN)
2. Bonsucro
3. Iniciativa por una Alimentación Equitativa
4. Florverde Sustainable Flowers* (renombrada así en 2011)
5. Plataforma Mundial del Café (renombrada en 2016)
6. Mesa redonda sobre la soja responsable
7. Mesa redonda sobre el aceite de palma responsable
8. UTZ Certified* (fusionada con la Alianza para Bosques en 2018)
9. Land Portal Foundation
10. Iniciativa de la Matriz de la Tierra (LMI)
11. Coalición Internacional para el Acceso a la Tierra
12. Iniciativa en pro de la transparencia de la pesca (FITI)
13. Cumbre de las Naciones Unidas sobre los Sistemas Alimentarios
14. Alianza mundial para una agricultura climáticamente inteligente
15. Iniciativa para la Financiación de Pequeños Productores (ISF)
16. Fundación Mundial del Cacao (WCF)
17. Iniciativa para un Mejor Algodón (BCI)
18. Asociación Alimentaria de los Países Bajos (NFP) (sucedió a AgriProFocus y a la Plataforma de conocimiento sobre alimentación y empresas)
19. Alianza Mundial para la Mejora de la Nutrición (GAIN)
20. Alianza Mundial del Karité (GSA)
21. Nueva Visión para la Agricultura (NVA)
22. Plataforma para un arroz sostenible (SRP)
23. Fundación Internacional para la Sostenibilidad de los Productos Marinos
24. Alianza Mundial a favor de los Océanos (cesó sus operaciones en 2015)
25. Comisión EAT-Lancet sobre sistemas alimentarios sostenibles y saludables (*organizada en tres entidades jurídicas: la Fundación EAT sin ánimo de lucro y dos sociedades anónimas, EAT Stockholm Food Forum AB en Suecia y EAT Stockholm Food Forum AS en Noruega)
26. Consejo Mundial sobre Seguridad Alimentaria

La Cumbre incorpora el enfoque de múltiples partes interesadas a la gobernanza de los sistemas alimentarios

La Cumbre ha sido criticada por más de 550 organizaciones de la sociedad civil por su influencia corporativa y de grandes empresas de datos y financieras, incluida la participación del Foro Económico Mundial, la Fundación Bill y Melinda Gates y grandes corporaciones agroquímicas y agrícolas, cuyas “soluciones que cambian el juego” solo promoverán falsas soluciones a la desigualdad mundial, la inseguridad alimentaria, el cambio climático y la pérdida de biodiversidad^{5,6}. Se espera que la Cumbre lleve a un impulso digital en los sistemas alimentarios liderado por los gigantes de la tecnología y el agronegocio, y a políticas que apoyen la tecnología agrícola corporativa y el sector privado en lugar de centrarse en las personas más afectadas por la inseguridad alimentaria, como los pastoralistas, los campesinos, los pueblos indígenas, las mujeres, la juventud, las y los trabajadores, los pescadores artesanales, los consumidores, los sin tierra y las poblaciones afectadas por la inseguridad alimentaria en las ciudades^{7,8}. La Cumbre está socavando los espacios de gobernanza de la alimentación multilaterales y basados en derechos, como el Comité de Seguridad Alimentaria Mundial (CSA) de las Naciones Unidas, por medio de la introducción de la gobernanza de múltiples partes interesadas⁹.

3.1 IMPI en posiciones de liderazgo en la Cumbre

En junio de 2019, el FEM firmó un acuerdo estratégico con las Naciones Unidas para la aplicación de la Agenda 2030. Este acuerdo permitió ampliar la gobernanza de múltiples partes interesadas a los sectores de la educación, la salud, la alimentación y el cambio climático¹⁰. Este memorando de entendimiento constituyó los cimientos para la Cumbre, que fue anunciada en octubre de 2019 por el Secretario General de las Naciones Unidas, Antonio Guterres. La presidenta del Comité asesor de la Cumbre es Amina Mohammed, Vicesecretaria General de las Naciones Unidas y presidenta del Grupo de las Naciones Unidas para el Desarrollo Sostenible. Mohammed forma parte de la Junta de administración del Programa de desarrollo mundial de la Fundación Bill y Melinda Gates, entre otros paneles y juntas de asesoramiento. Agnes Kalibata, presidenta de la Alianza para una revolución verde en África (AGRA) es la Enviada Especial de las Naciones Unidas para la Cumbre. La dirección de la Cumbre también está formada por un Comité asesor, un Grupo científico, un Equipo de tareas de las Naciones Unidas y cinco líneas de acción con sus propios equipos de liderazgo. Las IMPI son prominentes en la Cumbre, tanto en los puestos de liderazgo como en las líneas de acción.

Agentes corporativos en la Cumbre de las Naciones Unidas sobre los Sistemas Alimentarios



IMPI investigadas en la Cumbre:

Consejo Empresarial Mundial para el Desarrollo Sostenible (WBCSD)

El WBCSD es una coalición empresarial internacional “dirigida por consejeros delegados” de más de 200 empresas y asociados. El WBCSD es una IMPI profundamente responsable del relato de que la solución para el cambio climático y la degradación del medio ambiente debidos al extractivismo debería ser gestionada por las corporaciones y las élites.

Alianza Mundial para la Mejora de la Nutrición (GAIN)

GAIN es una fundación con sede en Suiza que trabaja para reducir el hambre y la malnutrición por medio de la movilización de inversiones y empresas privadas. GAIN tiene vínculos claros con el sector privado, con aproximadamente 150 corporaciones transnacionales¹¹.

Grupo Consultivo para la Investigación Agrícola Internacional (CGIAR)

El Grupo Consultivo para la Investigación Agrícola Internacional es una red informal de 15 centros internacionales de investigación agrícola. Es el organismo de investigación agrícola más influyente en el Sur y, por lo tanto, influye en las políticas de alimentación y desarrollo agrícola dirigidas a las y los agricultores con escasos recursos de todo el mundo¹².

Fundación Bill y Melinda Gates (BMGF)

La Fundación Bill y Melinda Gates es una de las fundaciones privadas más influyentes a nivel mundial, con una dotación de 49 800 millones de USD¹³. La BMGF tiene una enorme influencia en la financiación de la gobernanza de la alimentación: el 50 % de sus subvenciones se repartieron entre el CGIAR, AGRA, la Fundación Africana de Tecnología Agrícola (AATF) y organizaciones internacionales como el Banco Mundial y organismos de las Naciones Unidas¹⁴. Propugna soluciones tecnológicas y en concreto las basadas en la biotecnología¹⁵.

EAT

EAT está formado por el Foro EAT, la Fundación EAT y la Comisión EAT-Lancet sobre sistemas alimentarios saludables y sostenibles. EAT se define como “una plataforma mundial de base científica para la transformación del sistema alimentario” por medio de “una ciencia sólida, una alteración impaciente y partenariados novedosos”¹⁶. Más de una cuarta parte de su financiación procede de empresas y negocios que se están diversificando hacia productos de origen vegetal, como Nordic Choice Hotels, Aviva, Nofima, BAMA, Nestlé, Fazer, Seafood Innovation Cluster, Food Industry Asia (FIA), Oatly, Bayer, City Finansiering, Deloitte, Google, Novo Nordisk, Umoe, Eurofins¹⁷.

Coalición para la Alimentación y el Uso del Suelo (FOLU)

La FOLU es un partenariado creado en 2017 que vincula el interés del sector privado con los países en la Asamblea General de las Naciones Unidas, y que está coorganizado por EAT. La FOLU surgió de la Comisión de empresas y desarrollo sostenible que se creó en la reunión del FEM de 2016 en Davos¹⁸.

Foro Económico Mundial (FEM)

El Foro Económico Mundial, con sede en Davos (Suiza), es una organización transnacional de líderes corporativos, políticos, intelectuales y de la sociedad civil, que cuenta con 1 000 “miembros de la Fundación” corporativos¹⁹. El FEM está promoviendo la Gran Transformación Alimentaria, que forma parte del ala de nutrición de su programa del Gran Reinicio y la 4.ª Revolución Industrial para desbloquear 90 billones de USD en nuevas inversiones e infraestructuras²⁰.

Movimiento para el fomento de la nutrición (SUN)

El Movimiento para el fomento de la nutrición es una iniciativa de múltiples partes interesadas en el ámbito de la alimentación y la nutrición. SUN se puso en marcha en 2010 por medio de una reunión entre el FMI y el Banco Mundial. La Red de empresas SUN está codirigida por GAIN y recibe financiación de la BMGF. La Red de empresas SUN cuenta con más de 400 empresas en sus redes mundiales y nacionales, incluidas corporaciones transnacionales y nacionales²¹.

Alianza para una revolución verde en África (AGRA)

AGRA es una organización que se identifica a sí misma como sin ánimo de lucro, fundada por la Fundación Bill y Melinda Gates y la Fundación Rockefeller, que promueve la expansión de la agricultura industrial y el agronegocio en África.

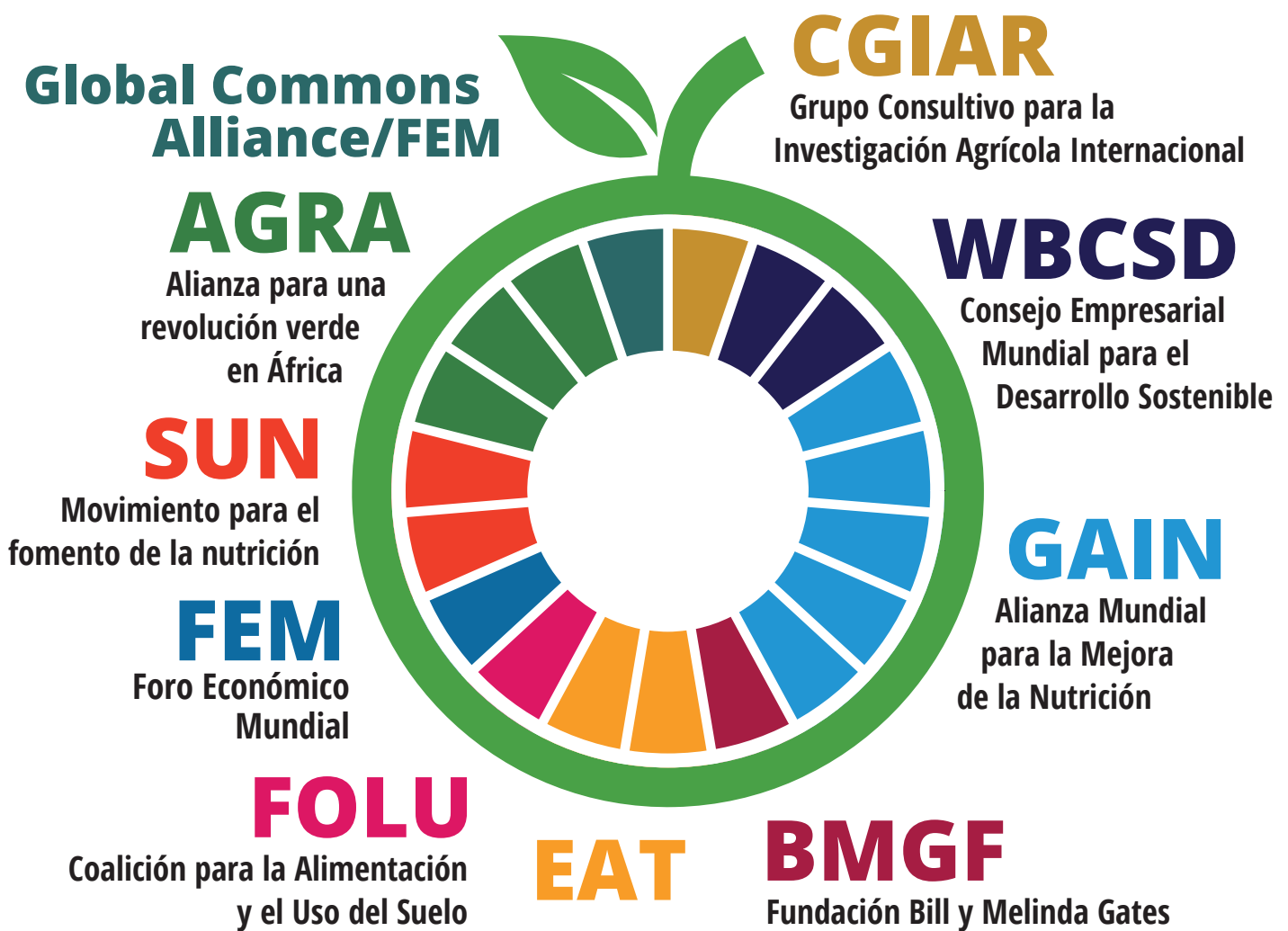
Fundación Rockefeller

La Fundación Rockefeller fue fundada en 1913 por John D. Rockefeller, cofundador de Standard Oil, y su hijo. En 2015 fue clasificada como la 39.ª fundación más grande de los Estados Unidos²² y su dotación supera los 6 000 millones de USD²³. Rockefeller es una poderosa organización filantrópica que trabaja para promover la ciencia y la tecnología a fin de hacer frente a los problemas mundiales de salud, alimentación, energía y movilidad económica.

A continuación, describimos los ámbitos en los que las IMPI y otros agentes corporativos desempeñan funciones de liderazgo en la Cumbre y en la línea de acción 3 sobre Impulsar la producción respetuosa con la naturaleza, también denominada alimentación basada en la naturaleza en las esferas de actuación de la Cumbre.

GRÁFICO 4

Influencia corporativa en el liderazgo de la Cumbre sobre los Sistemas Alimentarios



Cada parte representa la influencia del agente corporativo o IMPI en el liderazgo de la Cumbre: Red de campeones, Grupo científico, Comité asesor, líneas de acción, Enviada Especial.

En la línea de acción 3, Impulsar la producción respetuosa con la naturaleza, por ejemplo, solo hay un grupo indígena presente en la cartografía de soluciones que cambian el juego, en contraste con 29 corporaciones del sector privado, 26 equipos de liderazgo de múltiples partes interesadas, 9 ONG, 6 países miembros, 7 institutos de investigación, 6 organismos de las Naciones Unidas, 5 asociaciones de productores y otros individuos y 2 instituciones académicas²⁴.

GRÁFICO 5

Influencia corporativa en la línea de acción 3 de la Cumbre: Impulsar la producción respetuosa con la naturaleza



Nestlé, la alimentación basada en la naturaleza y las cero emisiones netas

Nestlé ha asumido grandes compromisos para respaldar las “soluciones basadas en la naturaleza” para la alimentación o los “alimentos positivos para la naturaleza”, que constituyen la línea de acción 3 de la Cumbre. Nestlé afirma que alcanzará un nivel de cero emisiones climáticas netas gracias a su apoyo a las soluciones basadas en la naturaleza. No obstante, en lugar de reducir la producción de sus productos más intensivos en emisiones, como la carne y los lácteos industriales, Nestlé tiene previsto aumentar la producción de productos lácteos, ganaderos y básicos en un 68 % para 2030. Su intención es recurrir principalmente a créditos de compensación de las emisiones de carbono para compensar este drástico aumento de las emisiones. Nestlé se ha comprometido a invertir 1 200 millones de USD en “prácticas agrícolas regenerativas”, lo que incluye prácticas destructivas que son cuestionables en términos de fijación del carbono. Además, esto equivale a un minúsculo 1,5 % de la suma que transfirió a los accionistas en 2020. Uno de los programas en los que Nestlé ha invertido para mejorar las prácticas agrícolas, el 4R Nutrient Stewardship Programme (Programa de cuatro requisitos del manejo responsable de nutrientes), ha llevado a un aumento del uso de fertilizantes²⁵.

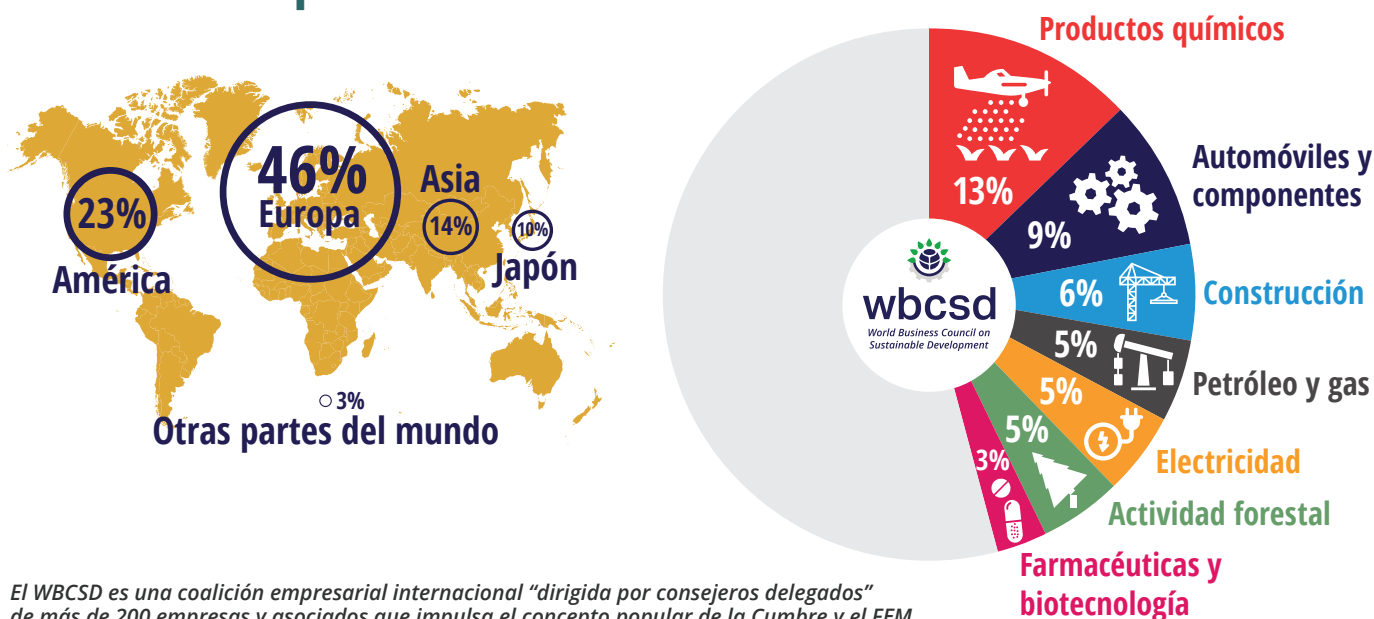
Análisis de algunas de las principales IMPI en el marco de la Cumbre: el WBSCD, el FEM y AGRA

4.1 Consejo Empresarial Mundial para el Desarrollo Sostenible (WBSCD)

El WBSCD es una coalición empresarial internacional “dirigida por consejeros delegados” de más de 200 empresas y asociados. El WBSCD es una plataforma de la industria. Se convirtió en el WBSCD en 1995 y ha promovido el relato de la responsabilidad social corporativa y los negocios sostenibles desde su creación. El WBSCD es una IMPI profundamente responsable del relato de que la “solución” para el cambio climático y la degradación del medio ambiente debidos al extractivismo puede ser rentable y debería ser gestionada por las corporaciones y las élites²⁶. El WBSCD también está impulsando el concepto popular de la Cumbre y el FEM de “soluciones que cambian el juego”. Las empresas miembros del WBSCD proceden de todos los sectores empresariales, con unos ingresos combinados de más de 8,5 billones de USD, e incluyen 70 consejos empresariales nacionales²⁷. De las 200 empresas miembros del WBSCD, el 13 % son del sector químico, el 9 % de los automóviles y componentes, el 6 % de la construcción, el 5 % del petróleo y el gas, el 5 % de la electricidad, el 5 % de la actividad forestal y el papel, y el 3 % de las farmacéuticas y la biotecnología, con el 46 % de estas empresas en Europa, el 23 % en América del Norte, el 14 % en Asia, el 10 % en el Japón y el 3 % o menos en otras partes del mundo²⁸. Entre sus miembros se encuentran los gigantes agroquímicos BASF, Bayer, Corteva, Syngenta, Sumitomo Chemical, DuPont, Dow, y también BP, Cargill, Chevron, Danone, Google, Kellogg’s, McKinsey & Company, Nestlé, Nutrien, Pepsico, P&G, Ptt Global Chemical, Shell, Rabobank, Santander, Unilever, Walmart y Viterra²⁹.

GRÁFICO 6

Categorías de corporaciones transnacionales en las 200 empresas miembros del WBSCD



El WBSCD es una coalición empresarial internacional “dirigida por consejeros delegados” de más de 200 empresas y asociados que impulsa el concepto popular de la Cumbre y el FEM de “soluciones que cambian el juego”.

Entre sus miembros se encuentran los gigantes agroquímicos BASF, Bayer, Corteva, Syngenta, Sumitomo Chemical, DuPont, Dow, y también BP, Cargill, Chevron, Danone, Google, Kellogg’s, McKinsey & Company, Nestlé, Nutrien, Pepsico, P&G, Ptt Global Chemical, Shell, Rabobank, Santander, Unilever, Walmart y Viterra.

Shell y las compensaciones utilizando soluciones basadas en la naturaleza



Shell es un gigante de los combustibles fósiles y también ha invertido considerablemente en “soluciones basadas en la naturaleza” en la tierra y la alimentación. En lugar de reducir las emisiones en el origen, Shell tiene previsto aumentar sus operaciones de gas natural licuado en un 20 % hasta 2025. Shell sigue planeando gastar 8 000 millones de USD anuales en la producción de petróleo y gas, y 4 000 millones de USD al año en gas fósil. La nueva vía de Shell hacia los 1,5 grados asume que el petróleo, el gas y el carbón seguirán desempeñando una función continua hasta finales de siglo. El plan de Shell se basa en compensar 120 millones de toneladas de CO₂ al año para 2030. La vía principal es la “ampliación extensiva de soluciones basadas en la naturaleza”, concretamente plantar árboles en una superficie del tamaño del Brasil³⁰.

Iniciativa del carbono de Bayer



En julio de 2020, Bayer, que ahora es propietaria de Monsanto y de su filial The Climate Corporation, puso en marcha la Iniciativa del carbono de Bayer, que paga a los agricultores que utilizan su aplicación de agricultura digital si siguen fielmente sus recomendaciones (que incluyen el uso de productos de Bayer) para fijar carbono en sus suelos. Posteriormente se utilizan imágenes por satélite para verificar la fijación de carbono. La inclusión de millones de hectáreas de monocultivos de agricultura industrial monitoreados digitalmente en los mercados mundiales de carbono bajo la apariencia de “soluciones basadas en la naturaleza” crearía una enorme ganancia financiera para Bayer y los demás gigantes de la agricultura digital³¹.

4.2 Foro Económico Mundial (FEM)

El Foro Económico Mundial, con sede en Davos (Suiza), es una organización transnacional de líderes corporativos, políticos, intelectuales y de la sociedad civil formada y financiada por 1 000 “miembros de la Fundación” corporativos³². El FEM está conectado al Consejo de Relaciones Exteriores (CFR): 28 de sus 100 asociados estratégicos corporativos eran miembros corporativos del CFR en 2010³³. El FEM está promoviendo la Gran Transformación Alimentaria de EAT, que forma parte del ala de nutrición de su programa del Gran Reinicio³⁴ y la 4.ª Revolución Industrial para desbloquear 90 mil millones de USD³⁵ en nuevas inversiones e infraestructuras³⁶.

El FEM ha sido uno de los principales agentes e IMPI que ha abogado por más partenariados público-privados, una especie de corporatocracia en la que las corporaciones gobiernan junto a los Estados, las Naciones Unidas y poderosas ONG³⁷. El FEM tiene conexiones con muchas de las organizaciones, corporaciones e IMPI implicadas en la Cumbre. El FEM es uno de los impulsores fundamentales de la Cumbre y uno de los principales organismos que motivan este cambio hacia el enfoque de múltiples partes interesadas que parece incluir al sector público pero que da prioridad a científicos, ingenieros, instituciones de investigación y académicos, empresas de datos, empresas químicas y políticos, entre otros, para crear la apariencia de un proceso democrático.

La Iniciativa de Rediseño Global del FEM, puesta en marcha en noviembre de 2010, contiene algunos de los conjuntos de propuestas más completos para remodelar la gobernanza mundial desde la formación de las Naciones Unidas en 1945³⁸.

4.3 Alianza para una revolución verde en África (AGRA)

AGRA, fundada en 2006 por la Fundación Gates y la Fundación Rockefeller, es una organización que se identifica a sí misma como ONG, pero que representa los intereses de los agronegocios. AGRA es uno de los programas con mayor financiación de la Fundación Gates, y ha recibido 638 millones de USD de la BMGF desde su fundación (dos tercios de su presupuesto). A pesar de ello, AGRA no ha cumplido sus objetivos de incrementar el rendimiento de los cultivos y la subalimentación ha aumentado un 30 % en los países donde AGRA tiene programas activos³⁹.

Si bien AGRA es supuestamente una institución dirigida por africanos y que se centra en los agricultores, la organización propone un programa de Revolución Verde descendente centrado en la financiación de la ciencia y la investigación sobre semillas y productos químicos para infiltrarse en los sistemas agrícolas africanos⁴⁰. AGRA establece y financia redes de empresas de plaguicidas y semillas y organismos públicos para vender insumos a los agricultores africanos. Además, AGRA presiona a los gobiernos africanos para que promulguen cambios normativos que den prioridad a las empresas de semillas y productos agroquímicos, promoviendo el patentado de semillas o el debilitamiento de las reglamentaciones que protegen contra los organismos genéticamente modificados⁴¹. AGRA ha empujado a los agricultores a pequeña escala hacia la economía de mercado más amplia y hacia contratos con corporaciones, integrándolos en una infraestructura de 10 000 distribuidores agrícolas que venden semillas, fertilizantes y plaguicidas⁴². A pesar de ser una organización sin ánimo de lucro, AGRA está profundamente vinculada a los agronegocios y cuenta con el apoyo del FEM, organizaciones filantrópicas mundiales y organizaciones de desarrollo del Norte Global. Debido a este apoyo, se ha convertido rápidamente en un agente importante que se dedica a expandir el modelo agrícola industrial en las comunidades rurales que han trabajado incansablemente para resistir a la incorporación a los mercados mundiales⁴³.

AGRA está estrechamente conectada a la industria agroquímica a través del Foro para una Revolución Verde en África (AGRF), concretamente con Bayer, Corteva y Yara. El sitio web del AGRF presume de su sala de acuerdos de agronegocios, en la que pone en contacto con inversores a 400 empresas y acoge a 800 empresas para brindarles oportunidades de crear redes⁴⁴.

La presidenta de AGRA, Agnes Kalibata, fue nombrada Enviada Especial para la Cumbre por Guterres sin ninguna consulta pública o multilateral para este nombramiento. Más de 500 organizaciones de la sociedad civil han criticado esta decisión por considerarla un claro conflicto de intereses para una "organización sin ánimo de lucro" centrada en intereses privados y grandes empresas agrícolas, que necesita financiación para liderar la Cumbre⁴⁵. AGRA tiene en marcha actualmente una campaña de recaudación de fondos de 1 000 millones de USD⁴⁶. Kalibata también es copresidenta de la Red de embajadores de la FOLU, otro conflicto de intereses, ya que la FOLU también tiene conexiones con la gran industria agrícola, incluidas Unilever, Nestlé, Cargill, Dow, DuPont, Coca Cola, DSM y Yara International.

Interconexiones, puertas giratorias y redes de IMPI

GRÁFICO 7

Interconexiones entre las IMPI y otros agentes corporativos en la Cumbre sobre los Sistemas Alimentarios



Las IMPI, las organizaciones filantrópicas corporativas y otros agentes corporativos en el marco de la Cumbre están profundamente conectados entre sí, formando parte de sus órganos de gobierno respectivos, compartiendo puertas giratorias de personas en puestos de liderazgo y organizando conjuntamente otras IMPI. A continuación, investigamos únicamente algunas de estas interconexiones, que les permiten promover conjuntamente su agenda en una amplia variedad de espacios y cuestiones, formando casi una estructura informal paralela a los sistemas de gobernanza multilateral.

El WBCSD, junto con el FEM, desempeña una función de liderazgo como presidentes o miembros de los órganos de gobierno de las principales instituciones de múltiples partes interesadas, como la Comisión EAT-Lancet sobre sistemas alimentarios saludables y sostenibles, la Nueva Visión para la Agricultura (NVA), el Consejo Mundial sobre Seguridad Alimentaria y Florverde Sustainable Flowers. El WBCSD también está profundamente integrado en la Iniciativa Agricultura Sostenible (SAI) y la FOLU.

Un antiguo vicepresidente de AGRA es ahora miembro del Comité ejecutivo del FEM y dirige la Iniciativa de sistemas alimentarios en el FEM⁴⁷. La IMPI Food Action Alliance está dirigida por el FEM y fue creada en Davos en colaboración con Rabobank, Bayer/Monsanto, AGRA, el FIDA y la FAO, nombres que siguen apareciendo en torno a la Cumbre⁴⁸.

La presidenta de AGRA, Agnes Kalibata, es también copresidenta de la Red de embajadores de la FOLU. Entre los asociados fundamentales de la FOLU se encuentran AGRA, EAT, GAIN, el Instituto Internacional para el Análisis de Sistemas Aplicados (IIASA), la Red de Soluciones para el Desarrollo Sostenible (SDSN), SYSTEMIQ, el WBCSD y el Instituto de Recursos Mundiales (WRI), y la FOLU cuenta con el apoyo de la Fundación MAVA, la Fundación Gordon y Betty Moore, la Iniciativa Internacional sobre el Clima y los Bosques de Noruega y UK AID⁴⁹. La FOLU surgió de la Comisión de empresas y desarrollo sostenible que se creó en la reunión del FEM de 2016 en Davos. La FOLU desempeña una función en la Red de campeones de la Cumbre con Claudia Martínez Zutela como vicepresidenta para la investigación.

EAT está formado por el Foro EAT, la Fundación EAT y la Comisión EAT-Lancet sobre sistemas alimentarios saludables y sostenibles. El FEM y el Wellcome Trust ocupan puestos en la Junta de administración de EAT, y el Consejo asesor incluye al presidente del WBCSD. La Fundación Rockefeller también forma parte de las "partes interesadas por el compromiso" de EAT. EAT mantiene una estrecha relación con el FEM. La fundadora de EAT, Gunhild Stordalen, fue nombrada Joven Líder Mundial por el FEM en 2015, cuando EAT era todavía una iniciativa dentro de la cartera de la Fundación Stordalen en 2013, y antes de que fuera establecida de forma independiente en 2016 por el Centro de Resiliencia de Estocolmo y el Wellcome Trust. Un miembro del Consejo asesor de EAT forma parte del Comité asesor de la Cumbre. Stordalen, la fundadora de EAT, es la presidenta de la línea de acción 2 de la Cumbre, Adoptar hábitos de consumo sostenibles y saludables, y Francesco Branca es comisario de EAT-Lancet y director en la OMS, el organismo central para la línea de acción 2⁵⁰.

SUN se puso en marcha en 2010 por medio de una reunión entre el FMI y el Banco Mundial. La Red de empresas SUN está codirigida por GAIN y recibe financiación de la BMGF. Dos coordinadores anteriores de SUN forman parte del Comité asesor de la Cumbre. Además, SUN desempeña una función de liderazgo en la línea de acción 5.

Varios gigantes agroquímicos y corporativos, como Unilever, Cargill y Nestlé, forman parte de la FOLU, la Iniciativa Agricultura Sostenible (SAI) y la Nueva Visión para la Agricultura (NVA)⁵¹. Bunge, Dow DuPont, Louis Dreyfus, Heineken y Coca Cola son miembros de la NVA y la FOLU, y Rabobank, Malabo Montpellier Panel, AGRA, SUN, BSDC, el Banco Mundial/Corporación Financiera Internacional, la Unión Africana, la Confederación de Sindicatos Agrícolas de África Meridional (SACAU), la Fundación EAT, el WRI, las empresas agroalimentarias y de semillas DSM y Yara International, Suecia, y el FEM forman parte de la NVA y la FOLU⁵².

La BMGF está profundamente implicada en la Cumbre, inicialmente por medio de la función de Agnes Kalibata como Enviada Especial y de su financiación del CGIAR, AGRA, SUN, GAIN y los organismos de las Naciones Unidas. La Fundación Rockefeller es una de las fundadoras de AGRA junto con la BMGF. Mientras AGRA se embarca en su actual iniciativa de recaudación de fondos, también se ha observado que la Fundación Rockefeller está organizando un fondo para la función de Kalibata como Enviada Especial de las Naciones Unidas para la Cumbre⁵³.

La Fundación Rockefeller no solo está aliada con la BMGF y es una de las fundadoras de AGRA, sino que también se encuentra entre las partes interesadas por el compromiso de EAT y está fuertemente vinculada a la FOLU. La FOLU cuenta con 52 embajadores, entre los que figuran Agnes Kalibata de AGRA (Enviada Especial para la Cumbre), Paul Polman (presidente de la Cámara de Comercio Internacional), que forma parte del Consejo de administración de Rockefeller, y Shenggen Fan (CGIAR), como copresidentes de la Red de embajadores. La organización asociada de Rockefeller, Thought for Food, también ocupa una posición de liderazgo en el Comité asesor de la Cumbre.

NOTAS FINALES

- 1 “El multilateralismo incluye el asesoramiento a los Estados, el apoyo para el desarrollo, el mantenimiento de la paz, las intervenciones en conflictos armados y la ayuda humanitaria”, de TNI, 2020. “Where we are now with global governance of TNCS”. TNI. https://www.tni.org/files/article-downloads/13_msismvisualpresentations-governingtncsbymultilateralism_stateofplay.pdf
- 2 Sanders, A. Nora McKeon, 2017. “Food security governance: empowering communities, regulating corporations”. *Agric Hum Values* 34, 237–238. <https://doi.org/10.1007/s10460-016-9734-z>
- 3 Grupo ETC, 2020. “La próxima adquisición de la agroindustria: las agencias multilaterales de alimentos”. Creative Commons. https://www.etcgroup.org/sites/www.etcgroup.org/files/files/etc_com117_next_agbusinessstkoover-spa-3jun2020.pdf
- 4 Mahnann, Kumar, 2021. “Agriculture, Food & Nutrition Multistakeholder Groups”, no publicado, disponible gracias a los autores
- 5 Mecanismo de la sociedad civil y los pueblos indígenas, 2020. “Llamamiento abierto a la participación para responder a la Cumbre sobre Sistemas Alimentarios de las Naciones Unidas”. <https://www.csm4cfs.org/wp-content/uploads/2020/10/ES-Open-Call-on-UN-Food-Systems-Summit-12-October-2020.pdf>
- 6 Panel Internacional de Expertos sobre Sistemas Alimentarios Sostenibles e IPES-Food, 2021. “Withdrawal from the UN Food Systems Summit: Memo from the IPES-Food panel, 26 July 2021”. IPES-Food. http://www.ipes-food.org/_img/upload/files/UNFSS%20Withdrawal%20Statement.pdf
- 7 Grupo ETC, 2020. “La próxima adquisición de la agroindustria: las agencias multilaterales de alimentos”. Creative Commons. https://www.etcgroup.org/sites/www.etcgroup.org/files/files/etc_com117_next_agbusinessstkoover-spa-3jun2020.pdf
- 8 Mecanismo de la sociedad civil y los pueblos indígenas, 2020. “Llamamiento abierto a la participación para responder a la Cumbre sobre Sistemas Alimentarios de las Naciones Unidas”. <https://www.csm4cfs.org/wp-content/uploads/2020/10/ES-Open-Call-on-UN-Food-Systems-Summit-12-October-2020.pdf>
- 9 Michael Fakhri, 2021. “El sistema alimentario y los derechos humanos, informe a la Asamblea General de las Naciones Unidas”. <https://undocs.org/es/A/76/237>
- 10 Alonso-Fradejas, A. et al, 2020. “‘Agroecología chatarra’: La captura corporativa de la agroecología para una transición ecológica parcial y sin justicia social”. FOEI, TNI, Crocevia. <https://www.foei.org/wp-content/uploads/2020/10/Agroecologia-Chatarra-ATI-TNI-Crocevia-informe-ESP.pdf>
- 11 FIAN Internacional, IBFAN y Sociedad Internacional para el Desarrollo, 2019. “Cuando el sol proyecta una sombra”. FIAN Internacional, IBFAN y Sociedad Internacional para el Desarrollo. [https://www.fian.org/files/files/WhenTheSunCastsAShadow_Sp\(1\).pdf](https://www.fian.org/files/files/WhenTheSunCastsAShadow_Sp(1).pdf)
- 12 IPES-Food y Grupo ETC, 2021. “Un movimiento de largo plazo por la alimentación: Transformar los sistemas alimentarios para 2045”. http://www.ipes-food.org/_img/upload/files/LongFoodMovementES.pdf
- 13 Fundación Bill y Melinda Gates, 2021. “Foundation Fact Sheet”. Fundación Bill and Melinda Gates. <https://www.gatesfoundation.org/about/foundation-fact-sheet>
- 14 GRAIN, 2021. “Cómo empuja la Fundación Gates al sistema alimentario en la dirección equivocada”. <https://grain.org/es/article/6695-como-empuja-la-fundacion-gates-al-sistema-alimentario-en-la-direccion-equivocada>
- 15 GRAIN, 2021. “Cómo empuja la Fundación Gates al sistema alimentario en la dirección equivocada”. <https://grain.org/es/article/6695-como-empuja-la-fundacion-gates-al-sistema-alimentario-en-la-direccion-equivocada>
- 16 EAT, 2018. “Annual Review”. EAT. https://eatforum.org/content/uploads/2019/06/Annual_review_dokument_2018_WEB.pdf
- 17 EAT, 2018. “Annual Review”. EAT. https://eatforum.org/content/uploads/2019/06/Annual_review_dokument_2018_WEB.pdf
- 18 Alonso-Fradejas, A. et al, 2020. “‘Agroecología chatarra’: La captura corporativa de la agroecología para una transición ecológica parcial y sin justicia social”. FOEI, TNI, Crocevia. <https://www.foei.org/wp-content/uploads/2020/10/Agroecologia-Chatarra-ATI-TNI-Crocevia-informe-ESP.pdf>
- 19 FEM, sin fecha. “Charter for Foundation Members”. http://www3.weforum.org/docs/WEF_FM_Charter.pdf
- 20 ALEPH, 2020. “Economic, political, and futurist agendas”. ALEPH. <https://aleph-2020.blogspot.com/2020/08/ideologies-and-vested-interests.html>
- 21 FIAN Internacional, IBFAN y Sociedad Internacional para el Desarrollo, 2019. “Cuando el sol proyecta una sombra”. FIAN Internacional, IBFAN y Sociedad Internacional para el Desarrollo. [https://www.fian.org/files/files/WhenTheSunCastsAShadow_Sp\(1\).pdf](https://www.fian.org/files/files/WhenTheSunCastsAShadow_Sp(1).pdf)
- 22 The Foundation Center, 2014. “Foundation Stats”. <http://data.foundationcenter.org/>
- 23 Fundación Rockefeller, 2021. “The Rockefeller Foundation Releases New Policy for Ethical Investing”. Rockefeller Foundation. <https://www.rockefellerfoundation.org/news/the-rockefeller-foundation-releases-new-policy-for-ethical-investing/>
- 24 Línea de acción 3, 2020. “‘Ideas Paper’ Action Track 3: Boost Nature-Positive Food Production at Scale”. Cumbre de las Naciones Unidas sobre los Sistemas Alimentarios.
- 25 GRAIN, 2021. “El «maquillaje verde» de las corporaciones: las «emisiones netas cero» y «las soluciones basadas en la naturaleza» son un enorme fraude”. <https://grain.org/es/article/6635-el-maquillaje-verde-de-las-corporaciones-las-emisiones-netas-cero-y-las-soluciones-basadas-en-la-naturaleza-son-un-enorme-fraude>

- 26 ALEPH, 2020. "Economic, political, and futurist agendas". ALEPH. <https://aleph-2020.blogspot.com/2020/08/ideologies-and-vested-interests.html>
- 27 WBCSD, 2021. "About Us". Consejo Empresarial Mundial para el Desarrollo Sostenible. <https://www.wbcds.org/Overview/About-us>
- 28 WBCSD, 2021. "Our members: Membership by sector". <https://www.wbcds.org/Overview/Our-members>
- 29 WBCSD, 2021. "Our members: Members". <https://www.wbcds.org/Overview/Our-members/Members>
- 30 FoEI, 2021. "La Gran Estafa: Cómo los Grandes Contaminadores imponen su agenda "cero neto" para retrasar, engañar y negar la acción climática". <https://www.foei.org/es/recursos/la-gran-estafa-como-los-grandes-contaminadores-imponen-su-agenda-cero-neto-para-retrasar-enganar-y-negar-la-accion-climatica>
- 31 Grupo ETC, 2021. "Hijacking food systems: technofix takeover at the FSS". <https://www.etcgroup.org/content/hijacking-food-systems-technofix-takeover-fss>
- 32 FEM, sin fecha. "Charter for Foundation Members". http://www3.weforum.org/docs/WEF_FM_Charter.pdf
- 33 ALEPH, 2020. "Economic, political, and futurist agendas". ALEPH. <https://aleph-2020.blogspot.com/2020/08/ideologies-and-vested-interests.html>
- 34 "The Great Reset". FEM. <https://www.weforum.org/great-reset/>
- 35 The New Climate Economy, 2018. "The 2018 Report of the Global Commission on the Economy and the Climate: Key Findings". <http://newclimateeconomy.report/2018/key-findings/>
- 36 ALEPH, 2020. "Economic, political, and futurist agendas". ALEPH. <https://aleph-2020.blogspot.com/2020/08/ideologies-and-vested-interests.html>
- 37 FIAN Internacional, IBFAN y Sociedad Internacional para el Desarrollo. 2019. "Cuando el sol proyecta una sombra". FIAN Internacional, IBFAN y Sociedad Internacional para el Desarrollo. [https://www.fian.org/files/files/WhenTheSunCastsAShadow_Sp\(1\).pdf](https://www.fian.org/files/files/WhenTheSunCastsAShadow_Sp(1).pdf)
- 38 Center for Governance and Sustainability, sin fecha. "Reader's Guide: Global Redesign Initiative". University of Massachusetts Boston. <https://www.umb.edu/gri>
- 39 Timothy A. Wise, 2020. "Failing Africa's Farmers: An Impact Assessment of the Alliance for a Green Revolution in Africa". Tufts University. https://sites.tufts.edu/gdae/files/2020/07/20-01_Wise_FailureToYield.pdf
- 40 GRAIN, 2021. "Cómo empuja la Fundación Gates al sistema alimentario en la dirección equivocada". <https://grain.org/es/article/6695-como-empuja-la-fundacion-gates-al-sistema-alimentario-en-la-direccion-equivocada>
- 41 Malkan, Stacy, 2021. "Bill Gates Has Radical Plans to Change our Food. What's on the Menu?" U.S. Right to Know. <https://usrtk.org/tag/bill-gates>
- 42 Canfield M, Anderson MD y McMichael P, 2021. UN Food Systems Summit 2021: Dismantling Democracy and Resetting Corporate Control of Food Systems. *Front. Sustain. Food Syst.* 5:661552. doi: 10.3389/fsufs.2021.661552 <https://www.frontiersin.org/articles/10.3389/fsufs.2021.661552/full>
- 43 Canfield M, Anderson MD y McMichael P, 2021. UN Food Systems Summit 2021: Dismantling Democracy and Resetting Corporate Control of Food Systems. *Front. Sustain. Food Syst.* 5:661552. doi: 10.3389/fsufs.2021.661552 <https://www.frontiersin.org/articles/10.3389/fsufs.2021.661552/full>
- 44 GRAIN, 2021. "Cómo empuja la Fundación Gates al sistema alimentario en la dirección equivocada". <https://grain.org/es/article/6695-como-empuja-la-fundacion-gates-al-sistema-alimentario-en-la-direccion-equivocada>
- 45 Canfield M, Anderson MD and McMichael P, 2021. UN Food Systems Summit 2021: Dismantling Democracy and Resetting Corporate Control of Food Systems. *Front. Sustain. Food Syst.* 5:661552. doi: 10.3389/fsufs.2021.661552 <https://www.frontiersin.org/articles/10.3389/fsufs.2021.661552/full>
- 46 Wise, Timothy A, 2021. "Throwing Good Money After Bad: Failing Green Revolution program readying billiondollar fund drive". IATP. <https://www.iatp.org/throwing-good-money-after-bad>
- 47 Grupo ETC, 2020. "La próxima adquisición de la agroindustria: las agencias multilaterales de alimentos". Creative Commons. https://www.etcgroup.org/sites/www.etcgroup.org/files/files/etc_com117_next_agbusinessstkoover-spa-3jun2020.pdf
- 48 Grupo ETC, 2020. "La próxima adquisición de la agroindustria: las agencias multilaterales de alimentos". Creative Commons. https://www.etcgroup.org/sites/www.etcgroup.org/files/files/etc_com117_next_agbusinessstkoover-spa-3jun2020.pdf
- 49 FOLU, 2019. "FOLU Growing Better: Ten Critical Transitions to Transform Food and Land Use". FOLU.
- 50 ALEPH, 2020. "Economic, political, and futurist agendas". ALEPH. <https://aleph-2020.blogspot.com/2020/08/ideologies-and-vested-interests.html>
- 51 Alonso-Fradejas, A. et al, 2020. "Agroecología chatarra: La captura corporativa de la agroecología para una transición ecológica parcial y sin justicia social". FOEI, TNI, Crocevia.
- 52 Alonso-Fradejas, A. et al, 2020. "Agroecología chatarra: La captura corporativa de la agroecología para una transición ecológica parcial y sin justicia social". FOEI, TNI, Crocevia.
- 53 Grupo ETC, 2020. "La próxima adquisición de la agroindustria: las agencias multilaterales de alimentos". Creative Commons.

CRÉDITOS

INVESTIGACIÓN Y REDACCIÓN: Kirtana Chandrasekaran, Shalmali Guttal, Madhuresh Kumar, Laura Langner, y Mary Ann Manahan

DISEÑO: Evan Clayburg

TRADUCCIÓN: Rodrigo Ginés Salguero

COORDINACIÓN: Marion Girard Cisneros

Publicado por Food Systems 4 People | Noviembre de 2021

El contenido de este informe puede citarse o reproducirse con fines no comerciales, siempre que se mencione la fuente íntegramente. Food Systems 4 People agradecería recibir una copia o un enlace al texto en el que se cite o utilice este informe.



SISTEMAS ALIMENTARIOS PARA LOS PUEBLOS

En este 25.º aniversario de la soberanía alimentaria, reafirmamos nuestra unidad y compromiso para impulsar estrategias radicalmente transformadoras que reconozcan las necesidades de los pueblos, otorguen dignidad, respeten la naturaleza, sitúen a las personas por encima de los beneficios, resistan a la captura corporativa y trabajen colectivamente en aras de un sistema alimentario justo y decente para todas las personas.

www.foodsystems4people.org